

TLAČOVÁ SPRÁVA

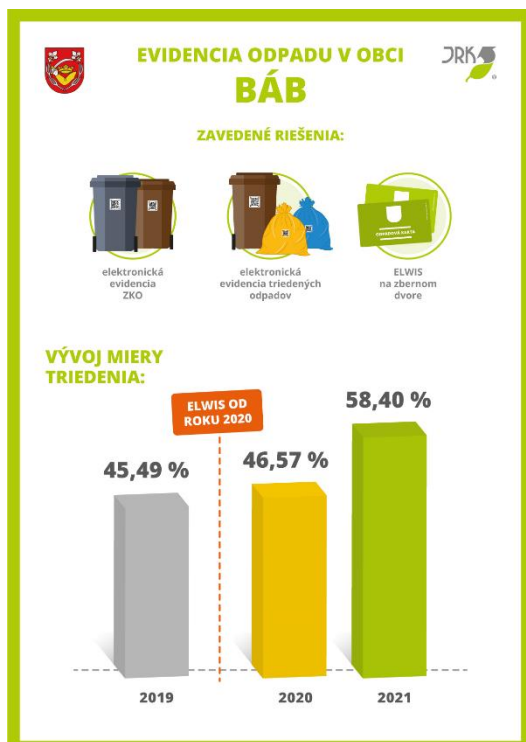
Po zavedení elektronickej evidencie odpadov v Bábbe pri Nitre rýchlo skončili s neplatičmi

Na začiatku minulého roka spustili v obci Báb s 1200 obyvateľmi elektronicкую evidenciu odpadov. Cieľom bolo najmä znížiť množstvo vyprodukovaného zmesového odpadu, za odvoz ktorého občania platia. Hneď od začiatku zaviedli evidenciu nielen spomínaného zmesového odpadu z každej domácnosti, ale informácie začali zbierať aj o množstve odvezeného plastu a papiera a dokonca aj biologicky rozložiteľného odpadu.

Pred zavedením systému ELWIS mala obec **paušálny poplatok** za odpady vo výške 27 eur na obyvateľa za rok. Po roku využívania nového elektronickeho systému ich odpadové hospodárstvo prešlo rekonštrukciou na viacerých úrovniach a **zaviedli množstvový zber**. „Paušálny poplatok nemotivuje občanov k zníženiu produkcie alebo k zvýšeniu triedenia. Naopak zber, pri ktorom poplatok závisí od objemu vyprodukovaného odpadu, tzv. množstvový zber, predstavuje priamu finančnú motiváciu a nástroj na uplatňovanie princípu *platiť za to, čo vyhodíš*,“ vysvetľuje zavedenie systému starostka obce Katarína Mego Töröková.

Zainteresovali obyvateľov a zvýšili ich motiváciu

Priemerný Slovák ročne vytvorí 447 kilogramov komunálneho odpadu, pričom z toho až 210 kilogramov pošle ako zmesový odpad každý z nás na skládku alebo do spaľovne. Aj preto sa v Bábbe rozhodli zistiť, ako sú na tom jednotlivé domácnosti a motivovať ich k lepšiemu triedeniu. V obci zaevidovali každú jednu nádobu na odpad a občanov informovali, že ak ich čierna nádoba nie je plná, nemusia ju vyložiť.



„Dôvod je jednoduchý – samospráva platí aj poplatok za manipuláciu s nádobou. Čím menej vyložených čiernych nádob, tým menej obec či mesto platia. Následne tak môžu odmeniť svojich obyvateľov,“ vysvetľuje Martina Gaislová z portálu menejodpadu.sk. Menej zmesového odpadu môžu pritom obyvatelia dosiahnuť buď lepším triedením alebo obmedzením nákupu toho, čo v skutočnosti nepotrebujú, má priveľa obalov alebo má nevhodný druh obalu.

Zapojenie občanov prinieslo na konci roku 2021 veľmi pozitívne výsledky. „V obci sme vyprodukovali o 35-tisíc kilogramov zmesového komunálneho odpadu menej ako rok pred tým. Priemer na jedného obyvateľa sme teda znížili zo 175 kilogramov na 147,“ hovorí o výsledkoch starostka Katarína Mego Töröková. Báb sa môže pochváliť aj zvýšením objemu vytriedených plastov

a papiera. K zásadnému nárastu prišlo aj pri triedení biologicky rozložiteľných odpadov – za celý rok 2021 sa ho podarilo vyzbierať až 210 ton, teda o tretinu viac ako rok pred tým.

Tieto výsledky však v Bábě nedosiahli len tým, že označili nádoby. Vďaka evidencii získali nástroj na efektívnejšiu komunikáciu s občanmi. *„Informácie, ako tvoriť menej odpadu či lepšie triediť, sa v obci snažili dostať k občanom rôznymi spôsobmi. K lepším výsledkom a nárastu miery triedenia dopomohlo využívanie sociálnych sietí, obecnej webovej stránky či pravidelného obecného časopisu, roznos informačných letákov do domácností, ale aj osвета od domu k domu,“* vysvetľuje dôležitosť informačnej kampane Martina Gaislová.

Odmenu sú nižšie poplatky

Po roku používania evidencie sa v Bábě rozhodli občania za zodpovedné správanie odmeniť. Prijali všeobecne záväzné nariadenie a prešli od paušálneho poplatku k množstvovému zberu. Vyúčtovanie sa realizuje vždy po pol roku za predchádzajúce obdobie a to na základe výsledkov elektronickej evidencie nádob so zmesovým a biologicky rozložiteľným kuchynským odpadom.

„Rok sme skúmali výsledky z evidencie a to, ako sa budeme správať a či je vhodné nastaviť množstevný zber. Myslíme, že je to tá správna cesta,“ komentuje rozhodnutie starostka obce Katarína Mego Töröková. V obci stanovili aj maximálny počet odvozov – 26 pre zmesový a 47 pre biologicky rozložiteľný kuchynský odpad.



Na zberný dvor sa neplatiči nedostanú

Okrem toho, že v obci znížili množstvo vyprodukovaného odpadu a zaviedli motiváciu pre obyvateľov, našli aj riešenie, ako zatočiť s neplatičmi. Evidenciu odpadu zaviedli totiž aj na zbernom dvore. *„Domácnosti sa pri vstupe na zberný dvor preukazujú odpadovou ELWIS kartou, ktorá je viazaná na trvalý pobyt. Navyše, kartu dostane len ten občan, ktorý má uhradené poplatky za odpady,“* hovorí starostka Katarína Mego Töröková. Tento krok sa obci veľmi osvedčil a aj **dlhoroční neplatiči si prišli dohodnúť splátkový plán**, len aby nemali obmedzený vstup na zberný dvor. V budúcnosti je možné prípadným neplatičom kartu deaktivovať a pri preukázaní sa na zbernom dvore im bude služba odmietnutá.

Kontakt

Tomáš Halán
pr@menejodpadu.sk
mobil: 0911 396 462